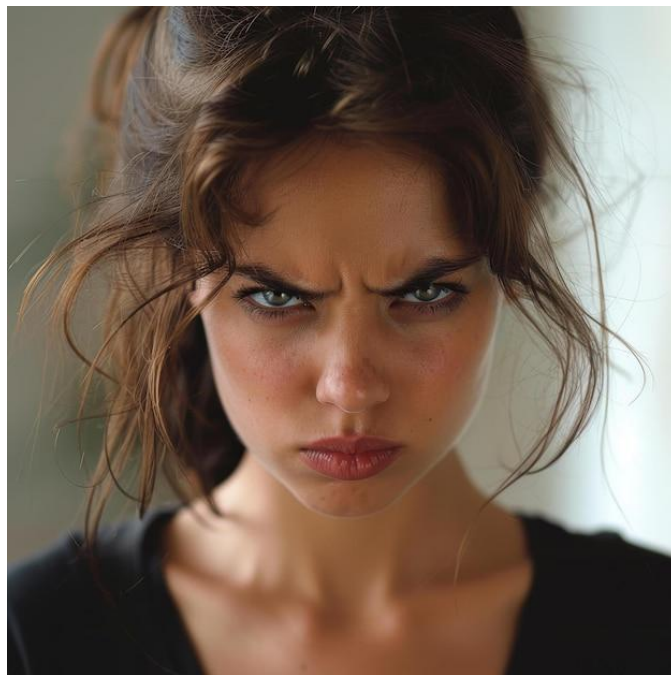


Kisba 3: Nisma' test/i għall-fehim fuq suġġetti, f'kuntasti jew sitwazzjonijiet differenti.

Jarmuk – (Kapitlu 6)

Ta' Stephen Lughermo, (2018), Horizons.



Il-Karta tal-Ghalliem

“Illum reġa’ għamilhieli. X’jaħsibni dak? Li qiegħda hawn biex inservi lilu?”

“Chan,” qalli waqt li daħħal rasu fil-platt u tefa’ furketta spagetti oħra f’ħalqu.

“Chan, xejn,” htaftu. Ma ridtx inħallih imewwitli r-rabja li kelli. “Ma nifilhux aktar, pa. Xi nofs siegħa ilu ġie b’xi hwejjeġ biex naħsilhomlu dak il-ħin stess. U għax għedtlu le, telaq ’il barra hej! Jien nipprepara l-ikel kont qiegħda tafx, mhux nigġerra ’l hemm u ’l hawn u naħli l-ħin bħalu.

“Għandek raġun, Chanelle,” qalli meta l-platt ta’ quddiemu kien għoddu vojta.

Ma flaħtx aktar. “Dak kollox? Dak hu kull m’għandek xi tgħid? Li għandi raġun?” zbruffajt mingħajr ma nħares f’għajnejh. Ma ridtx nerga’ naqa’ fit-tentazzjoni li nithassru.

Imxejt lejn il-frigġ. Minn wara l-bieba tagħha, smajtu jcaqlaq is-sigġu u jimxi lejja. “X’nista’ ngħidlek iktar, binti?”

Għedtlek biss il-verità, għedtlek li għandek raġun,” qalli waqt li qabadni minn dahri u għafasni miegħu. Xtaqt nintelaq u nħallih ifissidni. Xtaqt, iżda ma stajtx.

“Eh u allura x’sie tagħmel?” għedtlu mingħajr ma qlajt ħarsti minn fuq il-kaxxa tal-butir ġol-frigġ. “Taf sewwa li ma nistgħux nibqgħu sejrin hekk f’did-dar. In-nannu issa għejja – waħdi ma nistax inlaħħaq ma’ kollox. U minflok insib l-għajnuna m’għand hi ja l-għażiż, iktar insib tfixkil, iktar jivvintali xogħol jew nispiċċa naħli l-ħin inhejji l-ikel għalxejn.”

“Issa nkellmu ftit jien,” qalli fl-aħħar ħosbien. “Ħalli f’idi, Chan.”

Iva, inħalli f’idu. Hożż fl-ilma. Se jkellmu, hej. Bħalma kien wegħedni li jkellmu x-xahar l-ieħor u x-xahar ta’ qabel. Forsi jkellmu tassew, imma x’kien se jinbidel? Xejn. Lil dan ir-raġel ixjeħ minn żmien li kelli quddiem, issa kont drajtu sew. Minn dik l-għodwa li ommi fettlilha tagħlaq għal dejjem il-bieb tiegħu u tagħna biex tiftaħ dik tal-villa tal-Madliena tal-Avukat Spiteri, missieri kien waqaf jgħix u beda jeżisti. Il-piż tal-familja li kien jaqsam m’ommi sar tqil wisq għalih.

“Mhux għalxejn pa! Taħseb li se jagħti kasek?” għedtlu, nipprova nżomm kalma. “Mhux diġà kellimtu qabel? U kollox baqa’ l-istess. Anzi ġejna aġar, għax issa qed imur jaħdem u jkollu l-flus f’idejh. U minflok iħalli xi haġa għall-familja jmur iberbaqhom fis-safar u fil-parties ma’ ... ma’ dawk li suppost hbiebu.

“Naf, binti, naf.” Qalli waqt li reġa’ resaq lejja iktar biex irażżan ir-rabja tiegħi milli għal haġa oħra. “Għandek raġun. Għandek mitt elf raġun ...”

“Ieqaf pa!” werżaq bla kontroll. “Aġħmilli pjaċir u tibqax tagħtini raġun. Bir-raġun ma nagħmel xejn.”

Żgicċajt minn taħt idejh u mxejt lejn it-tarf l-ieħor tal-kamra. Hu baqa’ maġenb il-frigġ b’dirgħajh miftuħa u għajnejh imċajpra bid-dmugħ.

“X’suppost nagħmel, mela? Naħtfu minn għonqu u nsakkru f’kamartu?” qalli kważi ddisprat. “Dak raġel żgħir issa, ma nistax nibqa’ nittrattah ta’ tifel.” Imbagħad qaħqaħ tnejn biex ineħhi l-għoqla li telgħetlu fi grizmejh. “Chan, naf li m’iniex xi missier perfett imma, emminni, qed nagħmel li nista’ biex int u ħuk ...”

“Sinjal li mhux biżżejjed,” qtajtlu kliemu.

Lughermo, S. (2018). Jarmuk. Horizons.

Is-Smigh

(Total: | 20 marka)

Wieġeb kif mitlub.

1. Aghzel x'jigu minn xulxin iż-żewġ karattri li qed jieħdu sehem f'dan id-djalogu? (1)

a. Il-missier u l-bint

b. In-nannu u l-n-neputija

ċ. Il-missier u l-iben

d. In-nannu u l-bint

e. Il-missier u l-ħabiba tiegħu

2. Fejn isseħħ din id-diskursata u x'jissemma fis-silta li jindika dan il-post? (2)

3. Xi problema kien qed joħolqilha lil Chanelle membru ieħor fil-familja li jgħix f'dik id-dar? (2)

4. Kif kienet ir-relazzjoni ta' bejn Chanelle u l-persuna l-oħra fid-diskursata? X'hemm li juri dan? (2)

5. Fid-dar magħhom kien joqgħod xi ħadd ieħor. Min kien u għaliex dan ma setax jgħinha lil Chanelle? (2)

6. X'tifsira għandha l-idjoma **hożż fl-ilma** f'dan il-kuntest? (2)

7. Chanelle tirreferi għall-persuna ta' quddiemha bħala "**raġel ixjeħ minn żmienu.**" Xi trid tfisser b'dan. (2)

8. Skont Chanelle, ir-relazzjoni bejn il-membri tal-familja tagħha kienet tajba sa ma waħda mill-membri ħadet deċiżjoni drastika li affettwat lill-familja kollha. Min ħa din id-deċiżjoni u xi ddeċidiet din il-persuna? (2)

9. Kif gegħlitha tħossha lill-persuna l-oħra Chanelle b'dak li bdiet tgħid? X'inhu li qed juri hekk? (2)

10. Agħti titlu li jixraq lil din is-silta. (2)

Is-Smigh - Risposti

(Total: | 20 marka)

Wieġeb kif mitlub.

1. Aghzel x'jigu minn xulxin iż-żewġ karattri li qed jieħdu sehem f'dan id-djalogu? (1)

Il-missier L-iben

il-bint l-omm

in-nannu in-nanna

2. Fejn isseħh din id-diskursata u x'jissemma fis-silta li jindika dan il-post? (2)

Id-diskursata sseħh fi kċina għaliex jissemmew diversi affarijiet tal-kċina fosthom mejda, sigġu u frigġ u l-missier kien qed jiekol l-ispagetti hemm.

3. Xi problema kien qed joħolqilha lil Chanelle membru ieħor fil-familja li jgħix f'dik id-dar? (2)

Ħuha kien moħħu li jigri 'l barra biex jiddeverti waqt li jistenna li Chanelle taqdih immedjatament f'dak kollu li jkollu bżonn mingħajr ma jagħti kas tal-impenji l-oħra tagħha. Chanelle kienet irrabjata li ħuha ma kienx qed jagħti seħmu fid-dar.

4. Kif kienet ir-relazzjoni ta' bejn Chanelle u l-persuna l-oħra fid-diskursata? X'hemm li juri dan? (2)

Is-soltu kienet waħda pożittiva u l-missier jidher li kien jagħti kas ta' bintu Chanelle imma issa jidher li kien hemm tensjoni kbira minħabba li Chanelle kienet qed tħoss li x-xogħol kollu tad-dar kien qed jaqa' fuqha.

5. Fid-dar magħhom kien joqgħod xi ħadd ieħor. Min kien u għaliex dan ma setax jgħinha lil Chanelle? (2)

Magħhom kien joqgħod ukoll in-nannu iżda dan ma kienx jiflaħ jaħdem ("in-nannu issa kien għejja").

6. X'tifsira għandha l-idjoma **hożż fl-ilma** f'dan il-kuntest? (2)

Tistenniex li se jigri xi haġa.

7. Chanelle tirreferi għall-persuna ta' quddiemha bħala "**raġel ixjeħ minn żmienu.**" Xi trid tfisser b'dan. (2)

Il-missier kien jidher u qed igib ruħu ta' bniedem akbar mill-età li kellu tassew. Kien jinħass bla enerġija u bla wisq interess fil-ħajja.

8. Skont Chanelle, ir-relazzjoni bejn il-membri tal-familja tagħha kienet tajba sa ma waħda mill-membri ħadet deċiżjoni drastika li affettwat lill-familja kollha. Min ha din id-deċiżjoni u xi ddeċidiet din il-persuna? (2)

L-omm iddeċidiet li titlaq mid-dar tagħhom u tmur tghix ma' avukat.

9. Kif gegħlitha tħossha lill-persuna l-oħra Chanelle b'dak li bdiet tghid? X'inhu li qed juri hekk? (2)

Missier Chanelle kien qed iħossu ħazin ħafna tant li għajnejh imtlew bid-dmugh.

10. Agħti titlu li jixraq lil din is-silta. (2)

Chanelle toħodha ma' missierha.

Tizdied it-tensjoni bejn Chanelle u missierha.

U risposti varji oħra.